



NEWYDDION Aber

Aberystwyth... un o'r llefydd gorau yn y byd i fod yn fyfyrwr

RHIFYN 7
Ebrill 2012

GWYDDORAU BIOLEGOL, AMGYLCHEDDOL A GWLEDIG

Bwyta'n iach? – prawf wrin sy'n datgelu'r gwirionedd am yr hyn a fwytawn

Mae gwyddonwyr IBERS wedi dangos eu bod yn gallu dweud pa fwydydd – a faint ohonyn nhw – y mae pobl wedi eu bwyta trwy brofi eu dŵr.

Mae'r hyn yr ydym yn ei fwyta'n cael effaith fawr ar ein hiechyd ond mae'n anodd iawn mesur beth yn union, a faint yn union, y mae pobl yn ei fwyta yn eu bywyd bob dydd – ac mae pobl yn ei chael yn anodd i gofnodi'n onest.

Gall mesur beth mae pobl yn ei fwyta helpu i atal afiechydon trwy

ddangos cysylltiad pendant rhwng mathau arbennig o fwyd, a faint ohonyn nhw sy'n cael eu bwyta, a chlefydau penodol.

Trwy brofi dŵr pobl am 'öl bysedd' cemegol gwahanol fwydydd, mae'r **Athro John Draper** a'i gydweithwyr yn IBERS wedi dangos eu bod yn medru dweud os yw unigolion yn bwyta diet iach neu beidio.

Sylweddau o'r enw metabolitau yw'r 'olion bysedd' hyn ac maen nhw'n unigryw mewn gwahanol fathau ar fwyd – mae'r rhai ar gyfer bwydydd iach fel mafon cochion, eog, brocoli a sudd oren eisoes wedi'u nodi.

Y cam nesaf yw datblygu prawf syml a chanddo'r potensial i chwyldroi gofal iechyd trwy ddangos a yw pobl yn bwyta diet iach neu beidio.

Creda'r Athro Draper y bydd y prawf hyd yn oed yn medru gwahaniaethu rhwng bwydydd tebyg, gan ddangos, er enghraifft, os fydd rhywun wedi bwyta cig coch, cig gwyn, neu gig wedi'i brosesu. Bydd hyn yn ein galluogi i ddeall y cysylltiad rhwng y mathau hynny ar fwydydd.

"Mae gan y math yma ar brawf botensial anferth yn y frwydr yn erbyn llawer o afiechydon cronig," dywedodd yr Athro Draper, "Bydd yn helpu doctoriaid, nyrsys, dietegwyr ac arbenigwyr maeth i ddeall beth y mae eu cleifion wedi bod yn ei fwyta, ac yn yr hir dymor gallai'r math yma ar brawf hefyd ddatgelu cysylltiadau newydd rhwng iechyd a phatrymau bwyta."

Nod y gwaith ymchwil yma yn y pen draw fydd datblygu prawf dipstic syml – mesurydd a gaiff ei drochi mewn wrin ac a fydd yn cynnig gwybodaeth ar y funud honno am y prif fwydydd a fwytawyd gan y person o dan sylw.



Ymchwilwyr IBERS yr Athro John Draper (canol), Dr Manfred Beckmann a Dr Amanda Lloyd.

4 Darganfyddiad posibl ar gyfer Schistosomiasis



5 Gwirfoddolwyr eu hangen ar gyfer ymchwil



7 Mapio miscanthus



8 Cyfnewid



10 Y wasg yn ystod yr Ail Ryfel Byd



CYFATHREBU A MATERION CYHOEDDUS

Cyhoeddir **NEWYDDION Aber** gan **Cyfathrebu a Materion Cyhoeddus**, Prifysgol Aberystwyth. Ffôn 01970 621763. E-bost cyfathrebu@aber.ac.uk.

Bydd y rhifyn nesaf o **NEWYDDION Aber** ar gael ym mis Mehefin 2012.

Dyddiad cau ar gyfer y rhifyn nesaf yw dydd Gwener 18^{fed} Mai.

Cynghrair Strategol newydd

Mae Prifysgolion Aberystwyth a Bangor wedi cyhoeddi Cynghrair Strategol newydd sy'n cyflwyno cyfnod newydd yn y bartneriaeth rhwng y ddau sefydliad.

Adeilada'r gynghrair newydd ar sail y Bartneriaeth Ymchwil a Menter lwyddiannus a sefydlwyd gan y ddwy brifysgol yn 2006 am £10.9m ac a ariannwyd gan Gyngor Cyllido Addysg Uwch Cymru.

Creu gwerth £11m o ymchwil ychwanegol dros bum mlynedd oedd y nod, ond cyhoeddodd y Bartneriaeth Ymchwil a Menter ddydd Mercher iddi gynhyrchu £53m o gyllid ymchwil ychwanegol yn y diwedd.

Dyna 481% o'r targed a osodwyd, ac fe'i cyflawnwyd drwy brosiectau newydd ar y cyd, cyllid a ddaeth drwy wneud penodiadau newydd neu o weithdai a chyfarfodydd a fu'n dod ag academyddion, a oedd eisoes yn gweithio yn y prifysgolion, at ei gilydd.

Mae'r Gynghrair Strategol newydd eisoes yn ehangu a dyfnhau'r bartneriaeth rhwng y ddwy brifysgol, gan fentro i feysydd megis strategaethau ar y cyd i Ddysg ac Addysgu, Menter a Chyswllt â Chyrff Allanol, ehangu cyfranogiad, a chynllunio rhanbarthol.

Bydd gwasanaethau ar y cyd hefyd yn cael eu datblygu mewn sawl maes: gwasanaethau'r Gymraeg, adnoddau dynol a gyrfaedd a chyflogadwydd yw'r meysydd sydd ar y blaen yn hyn o beth.

Ar achlysur y cyhoeddiad, disgrifiodd yr Athro April McMahon, Is-Ganghellor Prifysgol Aberystwyth, y Gynghrair Strategol fel carreg filltir bwysig yn y berthynas ardderchog a fodola rhwng prifysgolion Aberystwyth a Bangor.



Yr Athro April McMahon a'r Athro John Hughes o Brifysgol Bangor.

Ychwanegodd, "Mae'r ddau sefydliad yn "ffrindiau pennaf" ers blyneddau, ac fe fyddwn ni'n aros felly; rydym yn cysylltu a rhyngweithio'n gadarnhaol â'n gilydd, yn rhannu diddordebau, yn rhannu'r un nodau, ond eto gallwn ddal ati i gystadlu â'n gilydd mewn modd gyfeillgar.

"Mae'r berthynas yn golygu y gallwn ddatblygu mentrau a fydd yn sicrhau llwyddiant y ddau sefydliad fel ei gilydd, ac yn creu mwyfwy o fudd i'r amryw gymunedau a wasanaethwn."

Ail-gyflunio addysg uwch

Lansiwyd y Gynghrair Strategol â Phrifysgol Bangor yn ystod yr wythnos wedi i'r Gweinidog Addysg a Sgiliau, Leighton Andrews AC, gyhoeddi nad oedd yn disgwyl i Aberystwyth a Bangor agosau at gyfuno yn ffurfiol ar hyn o bryd.

Dywedodd y Gweinidog, tra'n siarad yng Nghaerdydd, ei fod yn derbyn cyngor Cyngor Cyllido Addysg Uwch Cymru na ddylai prifysgolion Aberystwyth a Bangor gyfuno, ond yn hytrach, dylent ehangu a dyfnhau eu partneriaeth strategol bresennol.

Argymhellion Cyngor Cyllido Addysg Uwch Cymru oedd:

- Dylai Prifysgol Morgannwg, Prifysgol Metropolitaidd Caerdydd, a Phrifysgol Cymru, Casnewydd, gyfuno.
- Dylai Prifysgolion Caerdydd ac Abertawe barhau i ddatblygu eu potensial ymchwil a chydweithredol.
- Dylai Prifysgolion Aberystwyth a Bangor barhau i gryfhau eu cynghrair strategol, er na ddisgwylir iddynt uno yn ffurfiol ar hyn o bryd.
- Dylai Prifysgol y Drindod Dewi Sant a Phrifysgol Fetroplitaidd Abertawe gyfuno fel y bwriedir eisoes, a dylent barhau a'u bwriad i gyfuno â Phrifysgol Cymru.

Darperir mwy o wybodaeth ar-lein: wales.gov.uk/consultations/education/heinwales/?lang=en&status=closed

Memorandwm Cyd-ddealltwriaeth

Mae'r Brifysgol a Bwrdd Iechyd Hywel Dda wedi arwyddo Memorandwm o Ddealltwriaeth.

Fe fydd y cytundeb yn hwyluso'r ffordd tuag at fwy o gydweithio ym meysydd ymchwil, datblygiad proffesiynol parhaus a darpariaeth o wasanaethau ar y cyd.

Mae'r Brifysgol a'r Bwrdd Iechyd hefyd yn gweithio tuag at sefydlu Cadair Athrawiaethol mewn meysydd o ddiddordeb cyffredin megis sut y mae pobl mewn ardaloedd gwledig yn defnyddio gwasanaethau iechyd a chymorth, ac iechyd a lles cyffredinol.

Mae'r cytundeb newydd yn adeiladu ar gydweithio sydd eisoes yn bodoli sydd yn edrych ar strategaethau i wella ansawdd bywyd oedolion hyn sydd yn debygol o gwmpo, gwerthuso effeithiolrwydd offer tele-iechyd yn y cartref mewn ardaloedd gwledig a clefyd siwgr (gweler dudalen 5).

Dewch i ymweld â'r caff newydd!

Caffi IBERbach Café

Mae IBERbach, sydd wedi'i leoli ar lawr gwaelod IBERS ar Gampws Penglais, yn cynnig ystod eang o ddiodydd a danteithion blasus ac ar agor rhwng ydd ar gael rhwng **8yb-6yh**.

Dewch i flasw'r danteithion gan gynnwys coffi ffres, te arbenigol, paninis ac ystod o fisgedi a chacennau!

NEWYDDION PRIFYSGOL

Colofn yr Is-Ganghellor



Roedd hi'n galonddid mawr imi weld cynifer o gydweithwyr yn mynychu fy nghyfarfodydd rhagarweiniol. Diolch yn fawr.

Un o'r themau gafodd eu trafod yn ystod y cyfarfodydd yma ac un peth y mae'n rhaid inni ei gael yn iawn yn 2012 yw'r ffordd yr ydym yn gweithio gyda'n gilydd a'r strwythurau sydd gennym ar gyfer gwneud penderfyniadau. Yn ddiweddar, yn debyg i'r cyfarfodydd rhagarweiniol, rydym wedi bod yn datblygu'r un themâu o gyfranogiad a chasglu syniadau da drwy sesiynau 'Llunio ein Dyfodol', a gaiff eu hymgorffori yn ein Cynllun Strategol newydd. Serch hynny, cefais fy nharo gan ddau sylw cyson yn y cyfarfodydd rhagarweiniol hynny: ni wnaeth unrhyw un o gwbl fy herio pan awgrymais fod strwythur ein pwyllgorau yn rhy gymhleth a beichus, a themlai llawer ohonoch nad oeddech yn deall yn iawn pwy yn yr uwch dim rheoli sy'n gwneud beth.

Beth ydyn ni wedi'i wneud, eisoes? Gyda chefnogaeth gref y Cyngor a'r Senedd ill dau, rydym wedi diddymu'r hen Bwyllgor Cyllid a Dibenion Cyffredinol a'r Pwyllgor Cynllunio ac Adnoddau ac yn lle'r rhain mae gennym bellach un Pwyllgor Cyllid a Strategaeth. Bydd y pwyllgor hwn yn argymhell y Cynllun Strategol a'r Gyllideb Flynyddol i'r Cyngor, ac yn adolygu cynnydd yn eu herbyn; yn goruchwyllo prosiectau cyfalaf mawr ac yn monitro gwariant hanfodol ar waith cynnal a chadw ystadau, yn ogystal â monitro perfformiad a risg. Roedd gan y pwyllgorau blaenorol dri is-grŵp gwahanol yn adrodd iddyn nhw (yr Uwch Dim Rheoli, y Grŵp Cyllid a'r Grŵp Cynllunio). Rydym wedi disodli pob un o'r rhain gan gael Grŵp Gweithredol y Brifysgol yn eu lle, ac mae hwn yn cyfarfod yn wythnosol i ystyried materion gweithredol er mwyn inni fedru gwneud penderfyniadau a'u cyfathrebu yn gyflym.

Ar ddiwedd yr haf, gofynnodd Catrin Hughes, y Cofrestryydd ac Ysgrifennydd, am gael newid ei phatrwm gweithio. Mae hi bellach yn gweithio hanner amser (dydd Llun i ddydd Mercher fel arfer) ac yn canolbwyntio ar feysydd hollbwysig llywodraethu, cydymffurfio ac apeliadau disgyblu. Mae Rebecca Davies, Dirprwy Is-Ganghellor, felly wedi ysgwyddo'r rheolaeth llinell ar gyfer ystod o'r Gwasanaethau Canolog oddi ar Catrin. Er mwyn sicrhau cysondeb a chydabod amrywiaeth y gwasanaethau sydd nawr ym mhorthfolio Rebecca, mae Roger Matthews wedi'i secondio i'r swydd Cyfarwyddwr y Gwasanaethau Gwybodaeth. Yn ychwanegol at hyn, gan amlygu cynnydd sylfaenol ym mhwsigrwydd yr agendâu

rhanbarthol, partneriaeth a chyflogadwyedd, rydym wedi recriwtio un Dirprwy Is-Ganghellor arall, sef John Grattan, ac wedi adlinio portffolios a chyfrifoldebau rheolaeth llinell ar gyfer pob un o'r pedwar Dirprwy Is-Ganghellor fel y gwelwch yn y tabl.

Yn ymuno â Catrin, John, Rebecca, Martin, Aled a minnau ar y Grŵp Gweithredol mae Sue Chambers (Cyfarwyddwr Adnoddau Dynol), Sarah Taylor (Cyfarwyddwr Cynllunio), a Peter Keegans (Cyfarwyddwr Cyllid Dros Dro). Yn dilyn ymddeoliad Keith Lewis, mae Kirsty Jenkins wedi bod yn Gyfarwyddwr Cyllid Dros Dro abl iawn ac wedi'i gwerthfawrogi'n fawr, ond rydym angen iddi yn awr fedru canolbwyntio ar ddatblygu ein System Dyrannu Adnoddau newydd ynghyd â thasgau pwysig eraill.

Beth nesaf, felly? Yn ystod y semester hwn, byddwn yn adleoli Swyddfa'r Is-Ganghellor (gan gynnwys y Dirprwy Is-Ganghellorion a'r Cofrestryydd ac Ysgrifennydd) i'r Adeilad Delweddu ar Gampws Penglais. Mae'r Hen Goleg yn parhau i fod yn hanfodol bwysig i'r Brifysgol a'r dref, ac mae'n rhaid inni ystyried cynlluniau ar gyfer ei ddyfodol yn bwylllog ac yn greadigol - ond mae gofyn i gydweithwyr ar y Grŵp Gweithredol fod yn haws cael atynt ac yn gallu gweithio mewn ffordd fwy integredig. Rydym yn ceisio gwneud y Senedd yn fwy o fforwm ar gyfer trafod, a gwella'r ffordd yr ydym yn cyflwyno gwybodaeth i'r Cyngor. Yn bwysicaf oll efallai, rydym wedi bod yn cynnal cynllun peilot o fformat diwygiedig ar gyfer cyfarfodydd y Penaethiaid Adran; yn y semester hwn sydd i ddod bydd y cyfarfodydd hyn yn ysgwyddo rhai o swyddogaethau'r cyfarfodydd cylch cynllunio blynyddol, gan arwain at fwy o integreiddio ar amcanion adrannau academiaidd a'r adrannau cefnogi. Mae prifysgol, yn y pen draw, yn un gymuned, ac mae'n bwysig ein bod i gyd yn gwneud ein rhan fel sy'n rhaid ac yn cael ein cydnabod am wneud hynny. Yn olaf, rwyf yn dal yn awyddus iawn i ddatganoli cyllidebau a'r broses gwneud penderfyniadau - ond i wneud hyn yn effeithiol, mae'n rhaid inni gael y strwythurau a'r unedau iawn ar y lefelau iawn yn y rhannau academiaidd a chefnogi, ac felly y semester hwn byddwn yn dechrau trafod pa strwythurau y dylai'r rheiny fod. Fel erioed, rwy'n awyddus i glywed eich barn wrth i Aberystwyth barhau i dyfu a newid yn 2012.

Yr Athro April McMahon, Is-Ganghellor

Cyfrifoldebau Portffolio Dirprwy Is-Ganghellorion

Dysgu, Addysgu a Chyflogadwyedd	Ymchwil, Yr Iaith Gymraeg a Rhyngwladoleg	Cyfranogiad a Chydweithio	Gwasanaethau Myfyrwyr a Staff
John Grattan	Aled Jones	Martin Jones	Rebecca Davies
Adolygiad Sefydliadol	Strategaeth Ymchwil, REF, y Swyddfa Ymchwil, a Gwasanaethau Masnacheiddio ac Ymgynghori	Recriwtio a Datblygu Portffolio - isradd ac ôl-radd	Gwasanaethau Byw a Lles Myfyrwyr: Cefnogi Myfyrwyr, Gwas. Preswyl a Chroeso, Chwaraeon, rheng flaen Swyddfa Academaidd
Gweithredu Strategaeth Dysgu ac Addysgu	Yr iaith Gymraeg a Dwyieithrwydd	Ehangu Cyfranogiad a Chyfiawnder Cymdeithasol	Gwasanaethau Dysgu: GG/IS, Gyrfaoedd, gwasanaethau iaith, dysgu gydol oes
Swyddfa Academaidd	Coleg Cymraeg Cenedlaethol	Strategaeth Ôl-radd	Gwasanaethau Staff: AD (gan gynnwys Datblygu Staff), lechyd a Diogelwch
Mannau Dysgu ac Addysgu	Rhyngwladol	Cysylltiadau AU-AB	Grŵp Llywodraethu Ystadau
Ffioedd	Cyfathrebu	Rhanbartholi	
KIS	Cyn-fyfyrrwyr a Datblygu	Partneriaethau Lleol	
Cyflogadwyedd	Brandio/Marchnata	Dangosyddion Perfformiad Allweddol (KPI)/Meincnodi	
Profiad Myfyrwyr (cyfrifoldeb arweiniol)	Canolfan y Celfyddydau	Cynghreiriau strategol	

GWYDDORAU BIOLEGOL, AMGYLCHEDDOL A GWLEDIG

Darganfyddiad posibl ar gyfer Schistosomiasis

Mae gwyddonwyr o Brifysgol Aberystwyth wedi gwneud darganfyddiad arwyddocaol a allai arwain y ffordd at ddatblygu triniaeth cyffuriau newydd ar gyfer un o glefydau mwyaf angheuol y byd.

Mae'r **Athro Karl Hoffmann** a'i gyd-weithwyr yn amlinellu sut maen nhw wedi adnabod addasiad DNA penodol o'r llyngyren ledog barasitig *Schistosoma mansoni* sy'n achosi'r clefyd schistosomiasis.

Afiechyd cronig a gwanychol a achosir gan lyngyr gwaed yw schistosomiasis, sydd yn cael ei adnabod hefyd bel bilharzia, sy'n lladd

300,000 o bobl y flwyddyn ac yn gadael dros 200 miliwn o bobl â salwch cronig.

Mae'n cael ei achosi gan lyngyren barasitig sydd yn cael ei throsglwyddo tra bod person yn cerdded drwy ddŵr bas.

Ar hyn o bryd, mae'r cyflwr yn cael ei drin drwy gymryd y cyffur Praziquantel (PZQ), sydd hefyd yn cael ei ddefnyddio i drin llyngyr mewn cathod a chwn. Ond mae tystiolaeth yn dechrau ymddangos sydd yn awgrymu bod y salwch yn datblygu'r gallu i wrthsefyll y driniaeth hon.

Mae'r tîm wedi darganfod nodwedd enetaidd sydd yn allweddol ar gyfer datblygiad y salwch parasitig o fewn y corff ac wedi dod o hyn i ffordd bosibl i'w rwystro, cyffur sydd yn cael ei ddefnyddio'n aml i drin mathau o lwcimia.

Dyma'r tro cyntaf i swits o'r fath, methylu DNA, gael ei adnabod mewn llyngyr parasitig ac mae'r llwyddiant cynnar i amharu arno yn cynnig gobaith y gellir datblygu cyffur newydd sydd ei angen ar frys er mwyn amddiffyn pobl rhag schistosomiasis.

Mae'r ymchwil wedi'i gyllido gan Ymddiriedolaeth Wellcome a'r Sandler Center for Basic Research in Parasitic Diseases mewn papur a gyhoeddwyd yn y cyfnodolyn *Nature Communications*.



Yr Athro Karl Hoffmann



Pysgotwyr ar lan Llyn Victoria. Mae o ddeutu 90% o achosion o schistosomiasis mewn ardaloedd tlawd o is-Sahara Affrica a malaria yw'r unig salwch parasitig sydd yn achosi mwy o farwolaethau.

GWYDDORAU BIOLEGOL, AMGYLCHEDDOL A GWLEDIG

Canu fel cana'r aderyn

Gall pensaerniaeth ddinesig fod yn aml cyn bwysiced â sain cefndirol wrth lunio sut mae adar yn canu, yn ôl astudiaeth newydd yn IBERS.

Dangosodd ymchwil blaenorol gan **Dr Rupert Marshall** o IBERS fod adar sy'n byw mewn ardaloedd dinesig yn canu ar gywair uwch na'u cefndryd gwledig.

Credid yn gyffredinol y gwnaent hyn fel y gellid eu clywed uwchlaw cywair isel sain y ddinas.

Awgryma'r canfyddiadau diweddaraf gan Dr Marshall ac **Emily Mockford** o IBERS ac ymchwilwyr ym Mhrifysgol Copenhagen mai adeiladau sy'n newid y ffordd mae adar yn canu mewn dinasoedd.

Am fwy o wybodaeth ac i wrando ar recordiadau o adar dinesig a gwledig ewch i: users.aber.ac.uk/rmm/songtransmission.htm

MATHEMATEG A FFISEG

Ffiseg ysbrydoledig

Mae labordai sydd newydd eu hadnewyddu yn Sefydliad Mathemateg a Ffiseg (SMFf) Prifysgol Aberystwyth wedi eu henwi ar ôl **Dr Tudor Jenkins**, "athro ffiseg ysbrydoledig" a fu farw yn ddisymwth ym mis Tachwedd 2009.

Agorwyd y labordai'n swyddogol gan yr Is-Ganghellor ar ddechrau Tachwedd.

Ymunodd gweddw Dr Jenkins, Mrs Susan Jenkins, a'i meibion Morgan a Meurig â'r Athro McMahon i ddadorchuddio plac i goffau'r digwyddiad.

Ymunodd Dr Tudor Jenkins, a oedd yn wreiddiol o Dreherbert yn Ne Cymru, ag Adran Ffiseg Prifysgol Aberystwyth yn 1983. Daeth yn Uwch Ddarlithydd yn 1990 ac yna'n Ddarllenwyd mewn Ffiseg yn 2007.

Roedd yn Gymrawd y Sefydliad Ffiseg (IoP) a derbyniodd Fedal Cadeirydd Canghennau yr IoP am ei wasanaethau i Ffiseg yng Nghymru yn 2003 a derbyniodd Wobr y Brifysgol am Ragoriaeth Addysgu yn 2005.



Chwith i'r dde: Yr Athro Michael Grande, yr Athro April McMahon, Mrs Susan Jenkins, Morgan Jenkins a Meurig Jenkins yn y seremoni i ddadorchuddio'r plac er cof am Dr Tudor Jenkins.

GWYDDOR CHWARAEON AC YMARFER CORFF

Angen gwirfoddolwyr ar gyfer ymchwil

Mae gwahoddiad i staff a myfyrwyr i gymryd rhan mewn astudiaeth newydd ar glefyd y siwgr. Mae ymchwilwyr yn Adran Gwyddor Chwaraeon ac Ymarfer Corff y Brifysgol yn chwilio am 150 o wirfoddolwyr sy'n fodlon cymryd rhan mewn astudiaeth i'r berthynas rhwng diffyg fitamin D a chlefyd y siwgr math 2.

Y mae corff cynyddol o ymchwil sy'n awgrymu fod cysylltiad rhwng lefelau isel o fitamin D, a achosir gan ddiffyg goleuni'r haul, a nifer o broblemau meddygol eraill fel Sglerosis Ymledol (MS), iselder ysbryd, afiechyd cardiofasgwlaidd a chlefyd y siwgr math 1.

Mae clefyd y siwgr, sydd yn gyflwr parhaol wedi'i achosi drwy ormod o glwcos yn y gwaed, yn effeithio 2.8 miliwn o bobl yn y DU, ac mae miliwn arall yn anymwybodol fod y cyflwr arnynt.

Mae clefyd y siwgr math 2 yn cyfri at 90% o holl achosion. Gall ei reoli ar y dechrau drwy fwyta yn iach ond gan ei fod yn gyflwr cynyddol, yn y pen draw fe fydd yn angenrheidiol cymeryd meddyginiaeth.

Trefnir yr astudiaeth gan **Ffion Curtis**, sydd yn awyddus i recriwtio gwirfoddolwyr na sy'n dioddef o glefyd y siwgr math 2 yn ogystal â rhai sydd yn dioddef ohono.

"Mae'r niferoedd o bobl sy'n dioddef o glefyd y siwgr math 2 yn cynyddu'n ddramatig ar draws y byd. Ar yr un pryd, mae ffyrdd pobl o fyw yn newid; maent yn treulio llai o amser allan yn yr awyr iach



Ffion Curtis a Ronnie Maher o Llanrhystud, un o wirfoddolwyr cyntaf yr astudiaeth.

ac o ganlyniad gwelant lai o oleuni'r haul, goleuni sy'n hanfodol i syntheseiddio fitamin D, neu 'fitamin yr heulwen' fel y gelwid ef gan rai. Bwriad yr astudiaeth fydd sefydlu os oes cysylltiad rhwng lefelau isel o fitamin D a'r math yma o glefyd siwgr."

Ariennir yr astudiaeth gan y rhaglen 'Ysgoloriaethau Sgiliau'r Economi Wybodaeth (KESS)' a gefnogir gan y Gronfa Gyllid Gymdeithasol Ewropeaidd trwy raglen Cydweithrediad y Llywodraeth Gymreig, ac mae'r tîm yn gweithio'n agos gyda **Dr Sam Rice**, Ymgynghorydd Clefyd y Siwgr gyda Bwrdd Iechyd Hywel Dda.

Os ydych chi am wirfoddoli ar gyfer yr astudiaeth, cysylltwch â Ffion Curtis ar 01970 622070 neu ar e-bost fic7@aber.ac.uk

I wybod mwy am y gwaith ymchwil sydd yn cael ei wneud gan Adran Gwyddor Chwaraeon ac Ymarfer Corff ewch i www.aber.ac.uk/en/sport-exercise/research/health/ neu cysylltwch â Dr Rhys Thatcher ar 01970 628630 / ryt@aber.ac.uk

GWASANAETHAU CROESO

Gwobr wŷ-ch

Yn ddiweddar, enillodd Y Brifysgol Wobr Wyau Da gan *Compassion in World Farming* am brynu wyau a chynhyrchion wyau adar gaets-rhydd.

Mae'r Brifysgol yn prynu tua 96,000 o wyau bob blwyddyn, i gyd oddi wrth gynhyrchydd wyau lleol Wyau Birchgrove sydd wedi ennill llawer i wobwr.

Meddai Jeremy Mabbutt, Pennaeth y Gwasanaethau Croeso: "Mae'r Brifysgol yn ymrwymedig i sicrhau ein bod yn dod o hyd i gyflenwyr bwyd lleol, lle bynnag y bo hynny'n bosibl. Mae gennym bolisi prynu bwyd moesol a chynaliadwyedd cynhwysfawr sy'n gosod ystyriaethau amgylcheddol, iechyd a chynaliadwyedd wrth galon pob penderfyniad a wneir wrth brynu.



Tony Burgess, perchennog Wyau Birchgrove gyda Jeremy Mabbutt, Pennaeth Gwasanaeth Croeso.

SWYDDFA LLETY

Caniatâd cynllunio amlinellol

Mae caniatâd cynllunio amlinellol ar gyfer datblygiad preswyl newydd i ddarparu llety ar gyfer hyd at 1,000 o fyfyrwyr wedi ei roi gan Gyngor Sir Ceredigion.

Fe fydd y preswylwyr newydd yn cael eu lleoli ar dir **fferm Penglais**, tir sydd yn union wrth ymyl Pentre Myfyrwyr Jane Morgan sydd wedi ennill sawl gwobr, ac hefyd o fewn pellter cerdded hawdd o brif Campws Penglais a'i gyfleusterau.

Y bwriad yw dechrau ar y gwaith adeiladu yn hwyr yn 2012 a bod y myfyrwyr cyntaf yn symud i mewn ym mis Medi 2014. Disgwylir i'r prosiect gostio tua £40 miliwn.

Y diweddara am REF 2014

Mae'r trefniadau ar gyfer REF yn mynd rhagddynt yn dda, roedd cylch gaeaf y Monitro Ymchwil a chynllunio REF gydag adrannau academiaidd wrthi'n cael eu cwblhau ym mis Rhagfyr, a'r canllawiau Panel terfynol gan REF ar gael ers ddiwedd Ionawr 2012. Mae rhagor o wybodaeth gyffredinol am REF ar gael yn www.ref.ac.uk; ac i gael gwybodaeth ynghylch gwaith Prifysgol Aberystwyth tuag at y REF, mae peth manylion ar gael ar wefan.



Gary Reed
Pennaeth y Swyddfa Ymchwil

Cael gafael ar gyllid ymchwil o'r Undeb Ewropeaidd

Caiff pob prifysgol yng Nghymru ei hannog yn gryf i gynyddu ei hincwm ymchwil o gyllid Ewropeaidd gan Lywodraeth Cymru, ac yn benodol gan Brif Wyddonydd Llywodraeth Cymru, sef yr **Athro John Harries**, a gododd y cyfle hwn yn nogfen y Polisi Gwyddoniaeth ar gyfer Cymru. Mae Prifysgol Aberystwyth yn ddiweddar wedi manteisio'n dda ar gyllid yr UE, gan gynyddu nifer y prosiectau o 16 ym mis Gorffennaf 2009 i 36 heddiw; ond gallwn wneud mwy, ac mae hyn yn gyfle i'ch atgoffa am y cymorth sydd ar gael drwy Uned Ewropeaidd y Swyddfa Ymchwil:

Cyfleoedd ymchwil cydweithredol FP7

Cynhaliodd y Rheolwr Cyllid Ewropeaidd, **Huw Merfyn Hughes** [hmh@aber.ac.uk], seminarau amser cinio ar gyfleoedd ariannu ymchwil yr UE. Os wnaethoch golli y seminarau, mae croeso i chi gysylltu â Huw i gael yr wybodaeth ddiweddaraf am y nifer fawr o gyfleoedd ar gyfer cyllid sy'n dal i fod yn FP7, neu gallwch edrych ar y galwadau a agorwyd yn ddiweddar ar gyfer cynigion wedi'u cyhoeddi ar Borth Cyfranogwyr yr UE ec.europa.eu/research/participants/portal/page/fp7_calls.

Mae'r cyfraddau llwyddiant yn amrywio ar draws yr FP7, ond yn gyffredinol maent tua 17%. Trwy gynnwys Huw Merfyn Hughes, a thîm Swyddfa Cyllid Ymchwil wrth ddatblygu cynnig, mae ymchwilwyr PA wedi cael cyfraddau llwyddiant o fwy na 40%.

Gwedd newydd ar wefan y Swyddfa Ymchwil

Mae'n bleser gennym gyhoeddi bod gwefan y Swyddfa Ymchwil wedi ei gweddnewid yn yr hydref. Cynlluniwyd y diwyg newydd i wneud llywio drwy'r safle a chwilio am wybodaeth yn ymwneud ag ymchwil yn haws ac yn gyflymach. Rhannwyd y safle yn ddau, sef yn wybodaeth ymchwilio cyffredinol sydd ar gael i amrywiaeth o ddefnyddwyr (allanol a mewnol) a chefnogaeth i ymchwilwyr drwy borth i'r adnoddau hynny sydd ar gael ym Mhrifysgol Aberystwyth.

www.aber.ac.uk/cy/research/

Rydym yn croesawu eich barn, cysylltwch ag: ymchwil@aber.ac.uk

Cymorth

I gael rhagor o wybodaeth am unrhyw gyfleoedd cyllido ymchwil (yn y Deyrnas Unedig, yr Undeb Ewropeaidd ac **gyffredinol** yn Rhyngwladol), cysylltwch ag un o'n Swyddogion Datblygu Ymchwil sy'n hynod gyfeillgar neu ewch i PIVOT (pivot.cos.com), sef ein cronfa ddata ar-lein ar gyfer cyfleoedd ariannu ymchwil.

Dylanwadu ar gyllid ymchwil Ewropeaidd y tu hwnt i FP7

Mae'r Comisiwn Ewropeaidd wedi cyhoeddi ei gynnig ar gyfer Fframwaith Ariannol Amflwynyddol (MAFF) yr Undeb Ewropeaidd (UE), sy'n nodi ymrwymadau gwariant yr UE ym mhob maes. Yn y cynnig hwn, neilltuwyd €80 biliwn ar gyfer Gorwel 2020, sef olynnydd FP7, i gefnogi gweithgarwch ymchwil Ewrop rhwng 2014 a 2020. Mae hyn yn gynyddu o 46% o'i gymharu â FP7, a chynnyddu o 8.5% yn y gyllideb ymchwil ac arloesi.

Cymeradwywyd y gyllideb hon gan y Cyngor Ewropeaidd a Senedd Ewrop. Bydd y Comisiwn wedyn yn cyflwyno ei gynnigion Gorwel 2020. Ar yr adeg hon mae yna gyfle pwysig i academyddion Prifysgol Aberystwyth gymryd rhan mewn ymgynghoriadau gyda golwg ar ddylanwadu ar amlinelliad cynnwys y cynlluniau cyllid i greu'r hinsawdd fwyaf ffafriol o ran arian Ewrop ar gyfer ymchwil Aberystwyth hyd at 2020.

Caiff y cyfleoedd ymgynghori hyn eu cydlynu gan aelodau'r Swyddfa Ymchwil a fydd yn cysylltu â Chyfarwyddwyr Ymchwil yr adrannau yn ystod y misoedd nesaf i drefnu cyfarfodydd a gweithdai. I gymryd rhan, cysylltwch â'ch Cyfarwyddwr Ymchwil.

Ar ôl y cyfnod ymgynghori, gobeithio y caiff y penderfyniadau ar gyfer Gorwel 2020 eu cymeradwyo gan Senedd Ewrop a'r Cyngor Ewropeaidd erbyn 2013 er mwyn i Gorwel 2020 fedru dechrau yn 2014.

Ymddiriedolaeth Leverhulme

Mae'r Ymddiriedolaeth Leverhulme wedi cyhoeddi cyllid ar gyfer tri phrosiect ymchwil pwysig yn Aberystwyth.

Mae'r dyfarniadau yn cynnwys Cymrodoriaethau Ymchwil Pwysig i'r **Athro Phillip Schofield** (Adran Hanes a Hanes Cymru) a'r **Athro Mike Pearson** (Adran Astudiaethau Theatr, Ffilm a Theledu) a Grant Prosiect Ymchwil i **Dr Sarah Prescott** (Adran Saesneg ac Ysgrifennu Creadigol).

Dyfarwyd £140,507 i'r Athro Schofield am astudiaeth o newyn marwol a fu'n ymlid Lloegr yn ystod y 14eg ganrif, ac a laddodd dros hanner miliwn o bobl mewn llai na thair blynedd.

Bydd yr astudiaeth yn diweddu gyda chyhoeddi llyfr sy'n dwyn y teitl arfaethedig "The Great Famine. Dearth and society in medieval England c.1300".

Dyfarwyd £87,208 i'r Athro Pearson am astudiaeth ddwy flynedd sy'n dwyn yr enw: "Marking Time: Performance, Archaeology and the City".

Bydd cyllid Leverhulme yn cefnogi cyfres o weithgareddau ymchwil a digwyddiadau cyhoeddus, gan gynnwys y llunio o fonograff ac erthyglau i gyfnodolion ynghyd â threfnu teithiau tywys, arddangosfeydd, gweithdai a hefyd ail-berfformiadau a pherfformiadau newydd a fydd yn olrhain gwreiddiau a datblygiad dulliau amgen ar lwyfannu theatrig o'r 1960au hyd heddiu yn ninas Caerdydd.

Dyfarwyd £248,395 i Dr Sarah Prescott am astudiaeth o "Farddoniaeth Gwragedd rhwng 1400 - 1800 mewn Saesneg, Gwyddeleg, Sgoteg, Gaeleg yr Alban, a Chymraeg".

Bydd yr astudiaeth hon yn darparu hanes llenyddol newydd o farddoniaeth gwragedd yn Iwerddon, Yr Alban a Chymru o 1400 hyd at 1800, mewn blodeugerdd a fydd yn cynnwys cyfieithiadau ac astudiaeth feirniadol wedi'i ysgrifennu ar y cyd gan arbenigwyr sy'n ymwneud â'r prosiect.

Bydd Dr Prescott yn gweithio gydag ysgolheigion o Brifysgol Caeredin, Prifysgol Genedlaethol Iwerddon, Galway, a Chanolfan Uwchefrydiau Cymreig a Cheltaidd Prifysgol Cymru yn Aberystwyth, ar y prosiect tair blynedd.

Mapio miscanthus

Mae ymchwilwyr o IBERS a chwmmi o'r Unol Daleithiau, Ceres, wedi cwblhau'r map manwl a chynhwysfawr cyntaf o enynnau cnwd ynni addawol o'r enw miscanthus.

Mae'r canlyniadau, a gyhoeddwyd yn rhifyn cyfredol y cyfnodolyn ar-lein PLoS One, yn gam ymlaen pwysig tuag at gynhyrchu bioynni.

Tim IBERS a greodd y casgliad o blanhigion sy'n gysylltiedig yn enynnol, ac aeth Ceres ati i ddilyniannu'r DNA a'i ddadansoddi.

Llwyddodd y prosiect hwn i greu mwy na 400 miliwn o ddilyniannau DNA, a'u dadansoddi, gan lunio glasbrint o adeiladwaith genynnol y planhigyn, sef math tal iawn o wair y gellid ei ddefnyddio fel deunydd crai i fiodanwyddau, biogynnyrch a bioynni.

Arweinydd y tim yn IBERS yw'r **Athro Iain Donnison**. "Cymerodd hi ddegawdau i gynhyrchu'r math hwn o gronfa helaeth o wybodaeth am gnydau eraill, ond gyda thechnoleg fiolegol a geneteg newydd, mae Ceres ac IBERS wedi rhoi at ei gilydd raglen bridio miscanthus ar sail marcwyr sydd, yn fy marn i, ymhlith y mwyaf cynhwysfawr yn y byd."

Cafodd yr ymchwil gydwethredol hwn gyllid fel rhan o Ganolfan Bioynni Cynaliadwy y Cyngor Ymchwil i Fiochnoleg a'r Gwyddorau Biolegol.



Yr Athro Iain Donnison

Cancr y brostad

Dyfarwyd £60,100 i'r **Athro Reyer Zwigelaar** gan Elusen Cancr Y Brostad tuag at ymchwil newydd ac arloesol gyda'r nod o wella diagnosis cancr y brostad.

Bydd yr astudiaeth yn galluogi meddygon i weld yn fwy eglur faint a lleoliad cancr prostad mewn dyn, a thrwy hynny wneud gwell penderfyniadau am y driniaeth gywir.

Bydd yr Athro Zwigelaar yn archwilio'r buddiannau a gyfyd o gyfuno adlais magnetig (MRI) gyda chanlyniadau uwchsaïn, er mwyn dangos yn fwy manwl ble mae'r cancr yn y corff.

Cancr y brostad yw'r cancr a ddiagnosisir amlaf mewn dynion yn y DU gyda 37,000 o achosion bob blwyddyn.

Cynhadledd ymddygiad anifeiliaid

Mae Aberystwyth wedi ei dewis fel lleoliad ar gyfer **Cynhadledd Basg 2012 Cymdeithas Astudio Ymddygiad Anifeiliaid**. Bydd 150 o wyddonwyr o'r Deyrnas Gyfunol ac Ewrop yn ymgynnull yma o'r 11eg tan y 13eg o Ebrill.

Cysylltiadau Cymorth Ymchwil

Enw	Swydd	Ebost	Estyniad
Swyddfa Ymchwil			
Gary Reed	Pennaeth y Swyddfa Ymchwil	gar	1789
Hannah Payne	Swyddog FfRhY Monitro Ymchwil	hep	8490
Dafydd Roberts	Swyddog Cefnogi Ymchwil - Cyfadrn a Celfyddydau a'r Dyniaethau	dir	8787
Jenny Deaville	Swyddog Cefnogi Ymchwil - Cyfadrn a Gwyddorau Cymdeithasol	jfj	1616
Joanne Walker	Swyddog Cefnogi Ymchwil - Cyfadrn a Gwyddorau	jnw	2947
Huw Merfyn Hughes	Swyddog Cyllid Ewropeaidd	hnh	8742
IBERS			
Steve Fish	Rheolwr Datblygu Eiddo Deallusol IBERS	stf	3232
Martine Spittle	Rheolwr Datblygu Cronfa Ymchwil IBERS	rjs	1562
Liz Humphries	Swyddog Ymchwil a Throsglwyddo Gwybodaeth IBERS	elh20	3072

Ceir Cymorth Ymchwil pellach drwy'r Pecyn Cymorth Ymchwil a'r Bas-data Cyfleoedd Cyllido Ymchwil (PIVOT) yn www.aber.ac.uk/cy/research/

Enw	Swydd	Ebost	Estyniad
Cyswllt Golygyddol			
Alice Earp	Gweinyddydd Cyfathrebu Ymchwil	ale	2578

Cyfnewid



Croeso i'r fformat newydd o 'Cyfnewid', sydd nawr yn rhan o Newyddion Aber. Mae'r mewnllyn diwygiedig yma yn darparu detholiad o newyddion cyfnewid gwybodaeth gan Wasanaethau Masnacheiddio ac Ymgynghori (GMY), ynghyd â'r diweddaraf ar weithgareddau menter ac arloesol o

gwmpas y campws.

Rydw i a'm cyd-weithwyr o fewn GMY yn awyddus i glywed sut y gallwn gefnogi eich gwaith â sefydliadau allanol orau; drwy adnabod cyfleoedd i wella effaith eich ymchwil drwy gysylltu â busnes, i gynnig cymorth ymarferol ar faterion hawliau eiddo neu drefniadau contract gyda sefydliadau allanol.

Rwy'n falch iawn o gymryd y swydd Cyfarwyddwr GMY ac rwy'n edrych ymlaen i weithio gyda'm cyd-weithwyr i gryfhau a datblygu ein partneriaethau gyda busnesau, diwydiant a'r proffesiynau yn y dyfodol.

Dros y misoedd nesaf, byddaf yn cwrrd â Phenathiaid yr adrannau academaidd i drafod sut gall gwaith GMY eich cefnogi chi. Rwy'n awyddus i glywed barn cyd-weithwyr o gwmpas y Brifysgol ar sut y gallwn wella ein gwasanaeth ac rwy'n eich annog i gysylltu â mi ar efj@aber.ac.uk os hoffech wneud unrhyw sylwadau.

Am fwy o wybodaeth am y gwasanaeth rydym yn ei gynnig, ewch i'r wefan (www.aber.ac.uk/ccs) neu danfonwch e-bost at: ccservices@aber.ac.uk

Liz Flint

Cyfarwyddwr, Gwasanaethau Masnacheiddio ac Ymgynghori

Gwobrau i fyfyrwyr israddedig

Mae chwech o israddedigion yn yr adran Gwyddor Chwaraeon ac Ymarfer Corff a'r Sefydliad Daeryddiaeth a Gwyddorau Daeare wedi cael eu gwobrwyo am gynigion ymchwil sydd yn canolbwyntio ar fenter.

Roedd y gwobrau, sydd werth £250 yr un, wedi eu datblygu gan yr Hyrwyddwyr Menter Academaidd (ACE) yn y ddwy adran ac wedi eu gwobrwyo ar gyfer myfyrwyr y trydydd flwyddyn a oedd yn cynnwys elfen o fenter yn eu traethawd estynedig. Fe fydd y myfyrwyr a wnaeth ennill yn cyflwyno eu project ymchwil i'r rhwydwaith ACE yn Aberystwyth yn hwyrach yn y flwyddyn.

Mae'r Rhwydwaith Hyrwyddwyr Menter Academaidd wedi'i ariannu gan y Gronfa Datblygu Rhanbarthol Ewrop sydd wedi'i weinyddu gan Llywodraeth Cymru ac yn cael ei redeg mewn partneriaeth gyda Prifysgol Bangor ac Abertawe.



Tony Orme (Rheolwr Menter - GMC), Duncan Quincey (Hyrwyddwr Academaidd Menter, Sefydliad Daeryddiaeth a Gwyddorau Daeare - SDGD), James Hickman (SDGD), John Bryn Jones, David Langford a Joshua Charles o Gwyddor Chwaraeon ac Ymarfer Corff (GCYC) ac Emily Oliver (Hyrwyddwr Academaidd Menter GCYC).

Tudalen 'Facebook' Newydd



Mae GMY wedi lawnsio tudalen 'Facebook' newydd i hysbysu myfyrwyr a graddedigion am wybodaeth sydd ar gael yn Aberystwyth ar fenter a busnes.

Dewch o hyd i ni, sef Rhwydwaith Menter Prifysgol Aberystwyth, ar-lein am fwy o wybodaeth ynglŷn a digwyddiadau, newyddion a chyfleoedd:

www.facebook.com/AberUni.Enterprise
www.aber.ac.uk/crisialis

Cyllid Uwchraddedig i Brosiectau MPhil yn gysylltiedig â Busnes

Gwahoddir ceisiadau am gyllid gan gydweithwyr Prifysgol Aberystwyth sydd â syniadau am brosiectau ymchwil MPhil.

Drwy raglen Ysgoloriaethau Sgiliau'r Economi Gwybodaeth (KESS), mae ysgoloriaethau ar gael ar gyfer prosiectau MPhil cymwys sy'n cynnwys cefnogaeth cwmni partner yn ardal Cydgyfeiriant Cymru.

Yn sgil llwyddiant y rhaglen hyd yma, bellach mae tri deg un o ysgoloriaethau 'bach' KESS ar ôl ar gyfer prosiectau ymchwil un flwyddyn i ddechrau unrhyw bryd rhwng nawr a 1 Hydref 2013.

I gael rhagor o wybodaeth, ewch i www.aber.ac.uk/ccs neu cysylltwch â Lewis Richards lhr@aber.ac.uk / 01970 628579

Caiff KESS ei hariannu'n rhannol gan Gronfa Gymdeithasol Ewrop, drwy raglen Cydgyfeiriant yr Undeb Ewropeaidd a weinyddir gan Lywodraeth Cymru.

Mentrwyr ysbrydoledig yn dangos bod 'Creu Eich Swydd Eich Hun' yn ddewis go iawn!

Daeth cynulleidfa o fwy 70 o fyfyrwyr a staff at ei gilydd ar gyfer y ddadl fenter 'Creu Eich Swydd Eich Hun' a drefnwyd gan y Gwasanaeth Masnacheiddio a Chynghori, y Gwasanaeth Gyrfaoedd ac Undeb y Myfyrwyr ar ddydd Mawrth 21ain Chwefror.

Ymunodd aelodau o'r panel gyda staff Menter a Gyrfaoedd i drafod y cyfleoedd sydd yn bodoli ym maes hunan gyflogaeth. Cafwyd ystod o gwestiynau o'r llawr fu'n gwyntyllu'r sgiliau menter a gyfrannodd at lwyddiant aelodau'r panel. Clywodd myfyrwyr a staff am y teithiau unigol a gawsant wrth sefydlu a thyfu ei busnes neu wrth weithio'n llawrydd.

Cafodd y rhai nad oedd yn medru bod yn bresennol wahoddiad i gyfrannu at y drafodaeth drwy twitter ([#AUCreateyourjob](https://twitter.com/AUCreateyourjob)).

Cafodd enillwyr Cystadleuaeth Menter Myfyrwyr 2011 '£100 am 100 Gair' eu cyhoeddi yn y digwyddiad gan yr Athro John Grattan, Dirprwy Is-Ganghellor Addysgu, Dysgu a Chyflogadwyedd. Trefnwyd y gystadleuaeth gan y Gwasanaeth Masnacheiddio a Chynghori a'r her oedd cynnig syniadau arloesol â photensial masnachol mewn 10 gair neu lai. Dyfarnwyd y tair gwobr i:

- **Jonathan Francis Roscoe**, myfyriwr uwchraddedig yn yr Adran Gyfrifiadureg
- **Chris Topping**, myfyriwr israddedig yn y Sefydliad Mathemateg a Ffiseg
- **Edward Burbidge**, myfyriwr israddedig yn y Sefydliad Daearyddiaeth a Gwyddorau Daear



Her apiau symudol 2011

Cefnogi Sgiliau Adnewyddadwy

Roedd Tim Technoleg CCS wrth eu bodd â'r tri deg pump o Syniadau Newydd am Gymwysadau Symudol (Apps) a gafwyd gan staff a myfyrwyr Aberystwyth yn 'Her Apps Symudol 2011'.

Sgoriodd nifer o geisiadau'n uchel ar feini prawf y beirniaid, sef newydd-deb, dichonoldeb technolegol, potensial masnachol a chystadleurwydd yn y farchnad 'Apps' i ffonau smart. Mewn maes cryf, mae'n bleser gan y tim Trosglwyddo Technoleg gyhoeddi tri enillydd:

- **'Yr Hyfforddwr Snwcer Rhyngweithiol'** – **Alan Woodland**, Adran Cyfrifiadureg (Staff)
- **'Cyfrifiannell Diet Ceffylau'** – **Catherine Hale**, IBERS (Myfyriwr)
- **'Tyfwr Glaswellt'** – **Dr Heather McCalman, Huw Powell, Sue Buckingham a Daniel Downes**, IBERS (Staff)

Wrth sôn am y gystadleuaeth, dywedodd Dr Rhian Hayward o CCS, "Hoffem ddiolch i bawb a fu'n cystadlu ac rydym ni'n edrych ymlaen at weithio gyda'r enillwyr i ddatblygu eu cysyniadau'n gynhyrchion a fydd yn ymddangos mewn rhestrau 'App' yn y dyfodol"

Cafodd y gystadleuaeth hon gefnogaeth Gwobr 'Fast Forward' y Swyddfa Eiddo Deallusol.

www.aber.ac.uk/apps



Chwith i'r Dde: Catherine Beckham, Gweinyddydd Cymdeithasau a Gwirfoddoli, Undeb y Myfyrwyr; Tony Orme, Rheolwr Menter GMC; Carolyn Parry, Dirprwy Gyfarwyddwr Dros Dro'r Gwasanaeth Gyrfaoedd; Lucy Gough, Dramodydd Llawrydd; Karl Doody, Rheolwr Gyfarwyddwr 27Stars; Layla Bennet, Sefydlydd a Pherchennog Hawksdrift Falconry.

Os nad oeddech yn medru mynychu'r digwyddiad, ond bod ganddo'ch ddi-ddordeb yn y cymorth sydd ar gael gan y GMC a'r Gwasanaeth Gyrfaoedd, ewch i'n gwefan lle ceir adnoddau sydd yn cynnwys manylion am gystadlaethau a digwyddiadau menter eraill.

www.aber.ac.uk/crisalis - www.facebook.com/AberUni.Enterprise

www.aber.ac.uk/careers - www.facebook.com/abercareers

Hyrwyddo'r hyrwyddwr

Llongyfarchiadau i **Carolyn Parry** (Dirprwy Gyfarwyddwr Gweithredol, y Gwasanaeth Cynghori ar Yrfaedd) sydd wedi ennill lle ar y Rhaglen Addysgwyr Entrepreneuriaeth Rhyngwladol.

Yn dilyn proses ymgeisio gystadleuol, Carolyn, sy'n Hyrwyddwr Menter Academiaidd yn Aberystwyth, yw un o saith cynrychiolydd yn unig o sefydliadau Cymreig i dderbyn cymorth gan Lywodraeth Cymru i gymryd rhan yn y rhaglen eleni.

Caiff y rhaglen 18 mis ei rhedeg ar y cyd gan y Cyngor Cenedlaethol Entrepreneuriaeth Uwchraddedig (NCGE) ac Enterprise Educators UK.

GWASANAETHAU MASNACHEIDDIO AC YMGYNGHORI

Cyswllt Golygyddol: **Sarah Bizby** - Gwasanaethau Masnacheiddio ac Ymgynghori - sey@aber.ac.uk Est: 8646

HANES A HANES CYMRU



Dr Sian Nicholas (dde) a'r Athro Tom O'Malley gyda chopi o'r Daily Herald sydd yn datgan y rhyfel yn 1939. Mae'r copi yn archif Llyfrgell Genedlaethol Cymru.

Hanes cymdeithasol a diwylliannol y wasg Brydeinig yn ystod yr Ail Ryfel Byd

Mae **Dr Sian Nicholas** o'r Adran Hanes a Hanes Cymru yn amlinellu astudiaeth sylweddol dros dair mlynedd i fewn i rôl gwasg Prydain dros gyfnod y rhyfel sydd yn cael ei ariannu gan grant werth £249,785 gan Ymddiriedolaeth Leverhulme.

O ffotograff eiconig Eglwys Gadeiriol St Paul's yn ystod cyrch y blitz i'r adroddiadau dyddiol o laniadau D-Day, helpodd papurau newydd Prydain i siapio ein dealltwriaeth o'r Ail Ryfel Byd. Nid yn unig roedden nhw'n hysbysu pobl Prydain am yr hanes pwysig oedd yn cael ei greu ar y pryd ond hefyd dyma lle gwelwyd llawer o'r delweddau allweddol o ryfel sy'n parhau yn y cof heddiw.

Mae rhai o bapurau newydd mwyaf poblogaidd cyfnod y rhyfel yn parhau'n enwau cyfarwydd: y *Daily Express*, *Daily Mail* a'r *Daily Mirror* yn eu plith. Mae eraill yn llai cyfarwydd: y *Daily Herald* oedd yn cefnogi'r blaid Lafur (sy'n parhau heddiw ar ffurf wahanol fel *The Sun*) a'r papur dyddiol Rhyddfrydol mawr y *News Chronicle* (nad yw bellach yn bodoli). Y tu hwnt i Fleet Street, roedd papurau lleol yn chwarae rhan bwysicach o lawer nag y maen nhw heddiw, yn y wasg annibynnol yn yr Alban a Chymru (gan gynnwys y *Western Mail*) a'r teitlau rhanbarthol pwysig fel y *Manchester Guardian* neu'r *Yorkshire Post*. Pan ddechreuodd y rhyfel roedd y rhain i gyd yn wynebu dyfodol ansicr.

Wynebodd y wasg Brydeinig heriau na welwyd eu tebyg yn sgil y rhyfel: sensoriaeth gan y llywodraeth a'r fyddin; perygl anfon adroddiadau o ardaloedd o ryfela; anghyfleustra bywyd adeg y rhyfel; ac wrth gwrs dogni papur, oedd yn golygu bod y papurau dyddiol ar gyfartaledd yn ystod y rhyfel yn bedair tudalen yn unig - un ddalen o bapur wedi'i phlygu. Yn y cyfamser, roedd y BBC hefyd yn cynnig gwasanaeth newyddion am y tro cyntaf.

Ond cafwyd cyfleoedd na welwyd eu tebyg o'r blaen hefyd. Roedd diddordeb ysol yn y newyddion ac roedd bob amser digon o straeon i dynnu sylw'r cyhoedd. Gyda gofod hysbysebu mor brin, roedd papurau newydd yn gallu anwybyddu pwysau masnachol a hawlio'u hannibyniaeth. Roedd y papurau newydd hefyd yn rhan o'r diwydiant adloniant, ac roedd mwy o alw am chwaraeon, straeon, adolygiadau ffilm - hyd yn oed awgrymiadau ffasiwn - nag erioed. Wrth i werthiant papurau newydd godi i lefelau na ellid breuddwydio amdanynt cyn y rhyfel (roedd cylchrediad y *Daily Express* a'r *Daily Mirror* yn 3 miliwn erbyn diwedd y rhyfel) roedd hon mewn sawl ffordd yn 'oes aur' i newyddiaduraeth Brydeinig.

Serch hynny, yn rhyfedd ddigon, hyd yn oed saith deg o flynyddoedd ar ôl y rhyfel, does dim hanes llawn wedi'i gyhoeddi o wasg Prydain adeg y rhyfel.

Yn ddiweddar lansiodd yr Athro Tom O'Malley o Adran Astudiaethau Theatr, Ffilm a Theledu a finau brosiect tair blynedd, wedi'i ariannu gan Ymddiriedolaeth Leverhulme, i ymchwilio i hanes y wasg Brydeinig yn ystod yr Ail Ryfel Byd.

Nod y prosiect yw cynnal yr astudiaeth feirniadol lawn gyntaf o'r wasg Brydeinig yn ystod y rhyfel. Gan ddefnyddio daliadau papurau newydd Llyfrgell Genedlaethol Cymru ac amrywiaeth o ffynonellau archifol eraill, bydd yn archwilio rôl y wasg yn y diwylliant gwleidyddol Prydeinig adeg y rhyfel, a'i rôl ym mywydau pob dydd pobl yn ystod y rhyfel. Bydd hefyd yn asesu sut yr arweiniodd newidiadau yn y berthynas rhwng y wasg, cyfryngau eraill a chymdeithas yn ystod y rhyfel at ddatblygiad cyfathrebu ym Mhrydain ar ôl y rhyfel. Er mai ar y wasg genedlaethol y bydd yn canolbwyntio'n bennaf, mae hefyd yn gobeithio talu sylw penodol i bapurau newydd lleol a rhanbarthol yng Nghymru ei hun.

Mae'r prosiect hwn yn ymdrech cydweithredol rhwng yr Adrannau Hanes a Hanes Cymru ac Astudiaethau Theatr Ffilm a Theledu drwy Ganolfan Hanes Cyfryngau Aberystwyth. Bydd pum aelod yn nhim y prosiect gan gynnwys Cynorthwydd



Llundain yn ystod y blitz. Llundain: Llywodraeth yr Unol Daleithiau.

URDD Y MYFYRWYR

Beth sy'n digwydd yn Urdd y Myfyrwyr?

Mae hi wedi bod yn amser cyffrous iawn yn Urdd y Myfyrwyr dros y misoedd dwetha, a nawr gyda'r Swyddogion Sabothol mwy na hanner ffordd drwy eu tymor, mae'n hen bryd inni roi ychydig o wybodaeth ar yr hyn rydym yn ei wneud yn **NEWYDDION** Aber.

Roedd dechrau prysur i'r flwyddyn academaidd yn golygu nad oeddem wedi cael fawr o gyfle i addasu i'n swyddi newydd. Fel arfer, cawsom Wythnos y Glas llwyddianus, â oedd yn cyflwyno ein myfyrwyr newydd, a'r rhai sydd yn dychwelyd, i brofi'r profiadau anhygoel sydd gan Aber i'w gynnig. Yn ogystal â chofrestru ein myfyrwyr i amrywiaeth o chwaraeon, cymdeithasau a chyfleoedd gwirfoddoli, fe wnaethon ni unwaith eto hyfforddi lluo o Arwyr y Glas i helpu i wneud y newid i fywyd Prifysgol mor llyfn â phosib ar gyfer ein myfyrwyr newydd.

Gwelodd ein Cyfarfod Cyffredinol cyntaf ym mis Tachwedd nifer fawr o bobl, gyda'r myfyrwyr yn pigo yr ystafell Undeb i bleidleisio ar faterion yn amrywio o dai, i cyfranogiad myfyrwyr mewn democratiaeth leol, i gais am gael Starbucks yn yr adeilad. Mae syniad y siop goffi yn rhan o fesuriadau y mae'r Urdd yn ei gymryd i amrywio ein portffolio masnach; gwella ein apêl y tu hwnt i werthu alcohol a symud tuag at le yn fwy hygyrch a deniadol. Gyda rhodd caredig gan Alumni, rydym hefyd wedi gallu gwneud rhai newidiadau bach i'r adeilad drwy wella'r arwyddion a thynnu sylw at yr ystod eang o wasanaethau rydym yn eu cynnig. Dros y misoedd nesaf, rydym eisiau adeiladu ar hyn ymgysylltu mwy â chorff y myfyrwyr ac annog cyfranogiad ehangach gyda'r Urdd.

Mis Rhagfyr, cynhaliodd yr Urdd ei Wythnos Tai agoriadol, gan ddwyn partneriaid ynghyd o'r sectorau preifat, cyhoeddus a'r trydydd sector i ddarparu cyngor ar dai yn hanfodol i fyfyrwyr. Byddwn yn dilyn ymlaen o hyn y mis nesaf gyda ffair tai, unwaith eto drwy ddod ag asiantau gosod, darparwyr cyngor a chyrrff rheoleiddio at ei gilydd i sicrhau bod myfyrwyr yn meddu ar y wybodaeth i wneud penderfyniadau gwybodus.

Dros gyfnod y Nadolig, fe wnaethom helpu i drefnu rhaglen o ddigwyddiadau ar gyfer y Myfyrwyr Rhyngwladol ar y cyd â'r Brifysgol. Yn ogystal â chinio 'rhwedweithio' i gwrdd â myfyrwyr eraill yn aros dros y cyfnod, cynhaliom ddigwyddiadau rhedeg i'r archfarchnad dros y Nadolig a thaith siopa i Gaerdydd yn y Flwyddyn Newydd. Trwy gynnal digwyddiadau bach fel hyn, rydym yn gobeithio ein bod wedi gwneud y cyfnod y Nadolig ychydig yn llai unig ar gyfer ein cymuned Rhyngwladol.

Yn ogystal â digwyddiadau lles, rydym wedi bod yn gweithio gyda'r Uwch Dim Rheoli i

gyflwyno gwobrau dan arweiniad y myfyrwyr i Aber, sy'n galluogi'r myfyrwyr i ddathlu'r cyfraniad helaeth y mae'r staff addysgu yn ei wneud yn eu cyfnod yn y Brifysgol. Gyda chymorth ein cydweithwyr yn y Sefydliad, rydym yn gobeithio gwneud y digwyddiad yn llwyddiant ysgubol.

Gan **Ben Meakin**

Llywydd,
Urdd y Myfyrwyr



Dresden 1945
Richard Peter / Deutsche Fotothek

Ymchwil a dau fyfyrwr PhD.

Drwy integreiddio hanes y wasg Brydeinig i gyd-destun newid diwylliannol, cymdeithasol a gwleidyddol cyfoes Prydain ar adeg allweddol yn ei hanes, gobeithir y bydd y prosiect yn cymryd camau sylweddol yn ein dealltwriaeth o'r cyfryngau torfol a chyfathrebu o fewn cymdeithasau, ac yn darparu model ymchwil ar gyfer gwaith rhyngwladol ar hanes y cyfryngau yn y dyfodol.

Bydd canfyddiadau'r prosiect yn sail ar gyfer cyhoeddiad pwysig wedi'i gyd-olygu ar y wasg ym Mhrydain adeg y rhyfel, a bydd hefyd ar gael yn barhaol fel cronfa ddata i genhedlaeth newydd o ymchwilwyr yn y maes hwn.

Stori'r wasg Brydeinig yn ystod yr Ail Ryfel Byd yw stori'r ffrynt cartref yn y rhyfel a hefyd yr hyn yr oedd darllenwyr y papurau newydd yn ei wybod, yn ei gredu ac yn ei glywed ar y pryd. Mae'n stori o bropaganda a sensoriaeth, y berthynas rhwng gwleidyddion, perchnogion a golygyddion, gohebwyr yn wynebu peryglon gartref yn ystod y blitz ac ar faes y gad dramor, newyddiadau arloesol a ffotograffiaeth eiconig - a darllenwyr y papurau, pobl Prydain eu hunain yn rhyfela.

Roedd blynyddoedd y rhyfel yn gyfnod hollbwysig yn hanes Prydain a hanes y cyfryngau Prydeinig. Gobaith tîm y prosiect yw gwneud cyfraniad pwysig nid yn unig i'n dealltwriaeth o'r wasg Brydeinig ar adeg allweddol yn ei datblygiad ond hefyd o Brydain a phobl Prydain adeg y rhyfel. Drwy wahanu propaganda a realiti, ac ailddarganfod swyddogaeth y wasg yn ystod y rhyfel, ein gobaith yw dod i wraidd bywyd bob dydd ym Mhrydain adeg y rhyfel.



Y tîm sabothol: (Chwith i'r Dde rhes gefn) Tom Burmeister, Swyddog Cymorth Myfyrwyr; Ben Meakin, Llywydd; Alun Minife, Swyddog Gweithgareddau; (Chwith i'r Dde rhes flaen) Jess Leigh, Swyddog Addysg, a Tammy Hawkins, Llywydd UMCA a Materion Cymreig.

Adolygu Perfformiad a Datblygiad Staff

Rebecca Davies, Dirprwy Is-Ganghellor, Gwasanaethau Staff a Myfyrwyr

Tra rydym yn parhau i ymgymryd â'r broses o Adolygu Perfformiad a Datblygiad Staff (APDS) yn ystod y flwyddyn academaidd hon, mae'n bwysig gwneud yn siwr fod prif egwyddorion ein APDS yn cael eu deall a'i rhannu ar draws y Brifysgol. Bydd APDS yn digwydd bob blwyddyn, ledled y Brifysgol gyfan, a bydd yn broses o adolygu a datblygu aelodau unigol o staff. Bydd y pwyslais ar gefnogi a datblygu staff i gyflawni eu rolau nawr ac yn y dyfodol. Bydd yr adolygiad hwn yn cyd-fynd â systemau monitro presennol yn hytrach na'u disodli (e.e. monitro ymchwil a Sicrhau Ansawdd).

Bydd gofyn i bob aelod o staff (ac eithrio'r rheiny sydd yn eu cyfnod prawf) fynyachu cyfarfod adolygu. Bydd hyn yn digwydd rhwng yr aelod o staff a'r adolygydd cyntaf (a gaiff ei ddewis gan y pennaeth adran).

Er mwyn bod yn fwyaf defnyddiol, bydd union natur y broses yn amrywio ar draws adrannau a rolau gwahanol, ond bydd y dibenion hyn yn gyffredin rhyngddynt:

- i) **datblygu:** bydd yr APDS yn sicrhau datblygu sgiliau, dulliau a gwybodaeth newydd a fydd yn eich helpu i ddysgu yn y gweithle.
- ii) **perfformiad:** mae hwn yn gyfle i adolygu a chrynhoi eich llwyddiannau dros y flwyddyn flaenorol ac i osod targedau ar gyfer y flwyddyn sydd i ddod, yn ogystal â thrafod ble mae angen cefnogaeth arnoch.
- iii) **eglder:** bydd y cyfarfodydd adolygu yn ceisio sicrhau dealltwriaeth gyffredin ynghylch yr hyn y gofynnir i chi ei wneud a sut mae hyn yn cyd-fynd ag amcanion yr adran.
- iv) **gofod:** lle i chi drafod eich rôl yn gyffredinol a'ch cynlluniau ar gyfer y dyfodol.

Bydd y rhan fwyaf o adrannau yn cofnodi manylion y cyfarfod adolygu drwy ddefnyddio'r system ar-lein AberCQ, a gallwch ei weld yma: staffrecord.aber.co.uk

Caiff y broses adolygu ei goruchwyllo gan ail adolygydd a chan bennaeth yr adran, a byddant yn gwneud yn siŵr bod y targedau yn ymarferol ac yn cyd-fynd ag amcanion yr adran, yn ogystal â sicrhau bod cyflawniadau blaenorol yn cael eu cydnabod.

Nod y broses hon yw eich cefnogi chi yn eich gwaith a bydd yn canolbwyntio ar adolygu gwaith dros y flwyddyn ddiwethaf er mwyn sicrhau llwyddiant yn y dyfodol i chi fel unigolyn ac yn y pen draw i'r Brifysgol fel sefydliad. Mae'r broses yn un wahanol i'r rhai sy'n gysylltiedig â HERA, monitro ymchwil a systemau gwerthuso presennol eraill, er y gall y rhain fwydo i mewn i'r broses APDS. Mae APDS hefyd yn sefyll ar wahân i brosesau presennol y Brifysgol sy'n delio â materion cwynion neu ddisgyblu.

Rydym hefyd yn falch o gyhoeddi ein bod yn archwilio i fewn i sut all y system APDS ganfod staff sydd wedi dangos perfformiad eithriadol o dda, a pwy ddylai gael eu cysidro am wobwr ariannol drwy'r system cyfraniad pwyntiau.

Mae prif nodau ac amcanion APDS yr un fath i bob unigolyn a phob adran ar draws y Brifysgol - hynny yw, gwneud yn siŵr bod pob un ohonom yn cael ein gwerthfawrogi a'n cefnogi wrth weithio tuag at amcanion a rennir.

Mae rhagor o wybodaeth am Adolygiad Perfformiad a Datblygiad Staff Prifysgol Aberystwyth ar gael ar wefan APDS, gan gynnwys gwybodaeth am hyfforddiant a digwyddiadau: www.aber.ac.uk/en/sdpr/

Y DIWEDDARAF GAN AD

Diweddarau Fideo Cydraddoldeb

Mae Prifysgol Aberystwyth wedi diweddarau fideo ei Chynllun Cydraddoldeb i gynnwys cefnogaeth yr Is-Ganghellor, yr Athro April McMahon, i ymrwymiad y Brifysgol i Gydraddoldeb ac Amrywioldeb.

Gellir gweld y fideo yn www.aber.ac.uk/cy/equality/. Mae'r Brifysgol yn croesawi unrhyw sylwadau sydd gennych ar y fideo hwn drwy gysylltu â **John Harrington** ar oih@aber.ac.uk.

Amrywioldeb yn y Gweithle E-ddysgu – diweddarau Deddf Cydraddoldeb 2010

Mae'r pecyn hyfforddi e-ddysgu 'Amrywioldeb yn y Gweithle' wedi'i uwchraddio i gynnwys gofynion deddfwriaethol Deddf Cydraddoldeb 2010. Mae'r rhyngwynebycwrs e-ddysgu ar y we hefyd wedi cael ei ddiweddarau a'i nod yw codi proffil ac ymwybyddiaeth o gyfle cyfartal ac amrywioldeb. Mae mwy o wybodaeth ar gael ar www.aber.ac.uk/en/hr/qualopp/diversitycourse/

Ymddeoliad Hyblyg

Yn dilyn diddymu'r Oedran Ymddeol Diofyn y Llunedd, mae'r Brifysgol, mewn ymgynghoriad â'r Undebau Llafur cydnabyddedig, wedi cyflwyno polisi ymddeol hyblyg.

I gael rhagor o wybodaeth am y cynllun a sut i ofyn ynghylch gweithio'n hyblyg, ewch i www.aber.ac.uk/cy/hr/pandp/



Teyrnged - Dr Andrew Breen

Uwch Ddarlithydd yn y Sefydliad Mathemateg a Ffiseg

Ganed Andy yn Newcastle-upon-Tyne ym mis Ebrill 1964 ac fe'i haddysgwyd yn Ysgol Monkwearmouth, Sunderland.

Daeth i Aberystwyth am y tro cyntaf yn 1982 i ddilyn gradd mewn Ffiseg a Ffiseg Blanedol a Gofodol. Yr oedd yn ffigwr amlwg yn yr adran, hefo'i doriad gwallt mullet a'i wedd olygus. Fel llawer, syrthiodd mewn cariad ag Aberystwyth, gan ymhyfrydu yn anffurfioldeb cyfeillgar y dref.

Pam gwblhaodd ei BSc, cododd cyfle iddo barhau yn Aberystwyth i astudio ar gyfer PhD mewn Ffiseg Ionosfferig. Y PhD hwn oedd y man cychwyn i bartneriaeth broffesiynol gyda'r diweddar Athro Phil Williams, a chanfu ynddo ŵr oedd yn cydweddu'n berffaith a'i ddeallusrwydd, ei egni, ei frwdfrydedd, a'i ecsentrigrwydd hoffus.

Wedi iddo gwblhau ei PhD yn llwyddiannus gweithiodd am gyfnod byr yn yr adran yn Aber cyn dechrau ar yrfa ôl-ddoethuriaethol yn Southampton yn 1990. Dychwelodd i Aberystwyth yn 1992, gan weithio fel aelod ôl-ddoethuriaethol am 5 mlynedd cyn treulio blwyddyn yn Sefydliad uchel ei barch Max-Planck ar gyfer Aeronomyddiaeth.

Yn dilyn hyn, profodd atyniad Aberystwyth yn ormod, a dychwelodd yno, yn gyntaf ar Gymrodoriaeth Ymchwil Bellach PPARC, ac yna, yn 2001, daeth darlithyddiaeth i'w ran, cyn iddo gael ei ddyrchafu eto yn 2006 yn Uwch Ddarlithydd.

Mwynhaodd Andy addysgu, gan ymhyfrydu o weld ei fyfyrwyr yn aeddfedu ac yn llwyddo yn y pwnc. Carai dechnoleg, o drenau ager i'r teclynnau electronig diweddaraf, a mwynheo chwarae â nhw, er mwyn gweld yn union sut oeddent yn gweithio, a sut gellid cael y mwyaf allan ohonynt.

Pan fu i'w afiechyd wanhau ei lais, yn hytrach nag ymatal rhag dysgu, trodd Andy at dechnoleg, gan arwain y ffordd yn Aberystwyth trwy ddefnyddio mwyhadur llais ynghyd â fideo a recordiadau MP3 o'i ddarlithoedd. Cydnabuwyd y gwaith hwn yn 2006 gyda Gwobr Rhagoriaeth mewn Addysgu.

Yr oedd yn berson caredig ac ystyriol a chanddo gymeriad hawddgar, ond ni fyddai unrhyw un mewn perygl o gawlio'r cymeriad hwn â meddylfryd laissez-faire. Roedd gan Andy syniadau pendant iawn am degwch a'r hyn oedd yn gymwys a byddai

pwyt lle amherir ar ei deimladau, a mynegir hynny'n aml gyda "No!" sydyn, ac ystum o rolïo'i lygaid.

Brwydrai yn frwd yn erbyn anghyfiawnder, gan ddefnyddio'i hiwmor bachog i fychanu ac i amlygu'r rheiny oedd a'u bryd ar ddefnyddio'i sefyllfaoedd breiniol neu ei ffundamentalïaeth grefyddol i ormesu eraill. Roedd Andy yn anffyddiwr, gwelai fod digon o ryfeddod a chyfriniaeth yn y bydysawd heb fod angen galw ar fodau goruwchnaturiol i'w esbonio.

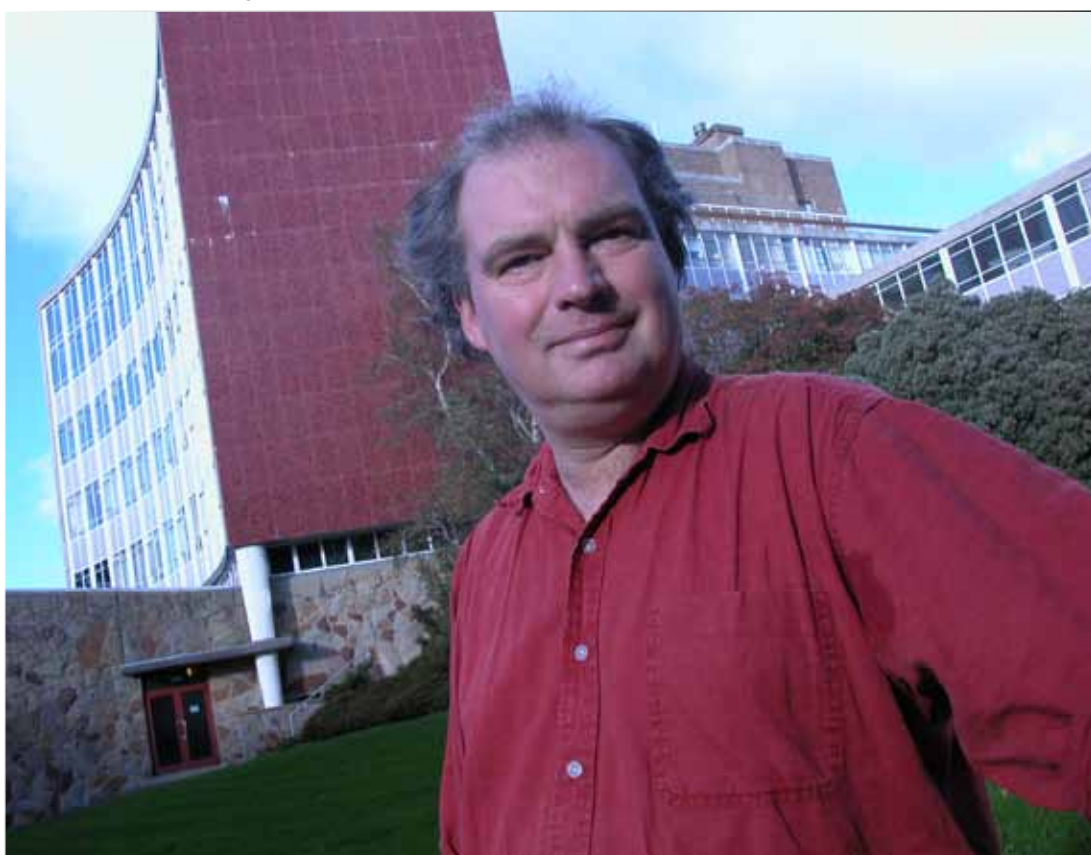
Er na chwaraeai Andy offeryn ei hun, mwynheai gerddoriaeth yn fawr. Mae ei hoff fandiau, fel Blyth Power, yn adlewyrchiad o Andy ei hun, yn ddeallusol ddiddorol, gyda barddoniaeth yn eu caneuon ac egni brwdfrydig yn eu chwarae.

Yn bennaf oll, yr oedd Andy yn ffrind da i lawer. Yr oedd yn sgwrsiwr hynod ddifyr, a chanddo ddiddordeb mewn unrhyw beth diddorol. Arferai alw heibio'n aml i'm swyddfa am sgwrs, weithiau am wyddoniaeth, weithiau am fyfyrwyr neu am y clecs adrannol diweddaraf, weithiau am berl yr oedd wedi darganfod ar y we y carai rannu a'r byd ac weithiau gan ei fod angen saib bychan wedi iddo gerdded i lawr y coridor.

Ychydig fisoedd yn ôl, cyfarfûm tra'r oeddem yn cerdded ar draws y maes parcio, a diolchodd imi am wrando arno, ac ymddiheurodd wrthyf am gymryd ei amser. O Andy, yr oedd hi bob amser yn fwy o hwyl i siarad â thi nag ydoedd i wneud pa bynnag waith y dylwn i fod wedi bod yn gwneud, ac nid oedd dy gwmni fyth yn fwrn.

Bu farw Dr Andrew Breen ar Ddydd Gwener y 9fed o Ragfyr, yn 47 mlwydd oed.

Dr David Langstaff, IMAPS



BOBL ABER

Penodiadau

Sefydliad y Gwyddorau Biolegol, Amgylcheddol a Gwledig

Mae **John Doonan** wedi cael ei benodi yn Athro Geneteg a Ffenomeg IBERS. Mae e'n ymchwilio i rheolaeth geneteg mewn tyfiant planhigion. Cyn hyn bu'n gweithio yng Nghanolfan John Innes yn Norwich a bydd nawr yn Gyfarwyddwr y Ganolfan Ffenomeg yng Ngogerddan.

Yr Adran Saesneg ac Ysgrifennu Creadigol

Yr Athro Damian Walford yw Pennaeth yr Adran Saesneg ac Ysgrifennu Creadigol. Rhamantiaeth a'r diwylliant radical a dwy lenyddiaeth Cymru, yw ei feysydd o ddiddordeb ymchwil.

Adran Astudiaethau Theatr, Ffilm a Theledu

Penodwyd **Dr Jamie Medhurst** yn Bennaeth yr Adran Astudiaethau Theatr, Ffilm a Theledu. Mae'n arbenigwr ar hanes darlledu ac yn diddori yn arbennig mewn teledu cynnar a'r BBC (1923-39), ITV yn y 50au a'r 60au, hanes y cyfryngau a hanesyddiaeth.

Gwasanaethau Masnacheiddio ac Ymgynghori (GMY)

Liz Flint yw Cyfarwyddwr newydd GMY. Ymunodd Liz â'r Brifysgol yn 2006 fel Rheolwr Datblygu Busnes gyda Sefydliad Amgylcheddau Cynaliadwy Cymru (Rhwydwaith WISE). Fel Peiriannydd Siartredig, bu'n gweithio am 5 mlynedd fel peiriannydd mecanyddol ar yn gwneud gwaith ymchwil a datblygu yn y diwydiant tyrbinau nwy.

Gwasanaethau Gwybodaeth

Mae **Roger Matthews** wedi'i benodi fel Cyfarwyddwr Gwasanaethau Gwybodaeth. Wedi graddio mewn Botaneg a Microbioleg, penodwyd Roger i redeg y Gwasanaeth Cyngori Rhaglenni yn Aberystwyth yn 1974 ac yna yn Ddirprwy Gyfarwyddwr Gwasanaethau Gwybodaeth yn 1996.

Gwasanaeth Cyngori ar Yrfaedd

Siân Morgan Furlong-Davies yw Cyfarwyddwr Dros Dro'r Gwasanaeth Gyrfaoedd am gyfnod o 12 mis. Mae ganddi bron i 25 mlynedd o brofiad yn y maes yma, ac yn gyn-gyfarwyddwr gwasanaethau cyngori myfyrwyr yn Singapore a Malaysia.

Carolyn Parry yw Dirprwy Gyfarwyddwr Dros Dro'r Gwasanaeth Gyrfaoedd. Mae Carolyn wedi gweithio i'r gwasanaeth ers bron i 10 mlynedd ac yn dod ac ystod eang o brofiad i'r gwasanaeth ar ôl gweithio am nifer o flynyddoedd gyda mentrau bach a canolig. Mae hi hefyd yn Hyrwyddwr Menter Academaidd.

Swyddfa Rhyngwladol

Rachel Tod yw Cyfarwyddwr newydd y Swyddfa Ryngwladol. Yn wreiddiol o Seland Newydd, mae Rachel wedi gweithio mewn sawl swyddogaeth yn Aberystwyth. Ers 2009 bu'n Swyddog Marchnata a Recriwtio i Uwchraddedigion gyda chyfrifoldeb dros recriwtio myfyrwyr o'r Undeb Ewropeaidd.

Swyddog Denu Uwchraddedigion

Mae **Rosie Mills** wedi ei phenodi yn Swyddog Denu Uwchraddedigion yn y Swyddfa Dderbyn Uwchraddedigion. Mae'n yn ymuno â'r tîm wedi cyfnod yn gweithio fel Swyddog Cyfryngau Cymdeithas y Brifysgol, swydd yn bu yn ei gwneud ers mis Medi 2011. Bydd Rosie yn gyfrifol am gynhyrchu'r prosiectws uwchraddedig, a threfnu'r ffair astudio fewnol a diwrnodau agored uwchraddedigion.

Y Swyddfa Gyllid

Penodwyd **Peter Keegans** yn Gyfarwyddwr Cyllid Dros Dro am gyfnod o chwe mis o fis Ionawr 2012. Yn wreiddiol o Glasgow, roedd Peter yn arfer gweithio fel Cyfarwyddwr Cyllid Dros Dro a Gwasanaethau Busnes ym Mhrifysgol Aston yn Birmingham.

Coleg Cymraeg Cenedlaethol

Mae penodiadau chwe darlithydd cyfrwng Cymraeg newydd wedi eu cyhoeddi o dan nawdd y Coleg Cymraeg Cenedlaethol.

Sara Penrhyn Jones

Ymunodd Sara Penrhyn Jones, cyfarwyddwr sydd wedi ennill nifer o wobrau, â'r Adran Astudiaethau Theatr, Ffilm a Theledu. Ar hyn o bryd mae Sara'n cyfarwyddo prosiect rhyngwladol uchelgeisiol i uno gwyddonwyr ac artistiaid mewn ymgais i ddarganfod ffyrdd newydd a chreadigol o drafod newid hinsawdd gyda'r cyhoedd.

Dr Huw Lloyd Williams

Addysgwyd Huw yn y London School of Economics (LSE) a Phrifysgol Efrog, cyn mynd ymlaen i wneud gradd doethur yn yr Adran Gwleidyddiaeth Ryngwladol yn Aberystwyth. Mae ei ddiddordebau ymchwil ym meysydd athroniaeth wleidyddol, damcaniaeth gwleidyddiaeth ryngwladol a datblygu yn y trydydd byd.



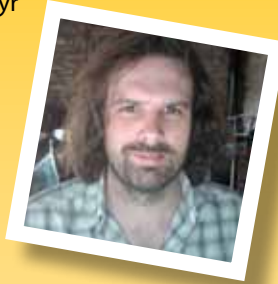


Rhun Emlyn

Yn raddedig o adran Hanes a Hanes Cymru, penodwyd Rhun yn Gymrawd Dysgu yn 2010 dan gynllun Y Ganolfan Datblygu Addysg Uwch Cyfrwng Cymraeg. Mae'n cyfrannu at ddarpariaeth Cyfrwng Cymraeg ym maes Hanes yr Oesoedd Canol.

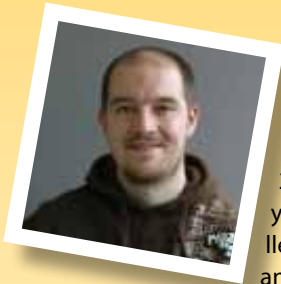
Dr Huw Morgan

Mae Huw yn dychwelyd i weithio yng Nghymru wedi cyfnod yn Honolulu. Yn raddedig o'r Brifysgol Agored, aeth ymlaen i dderbyn gradd doethur yn Sefydliad Mathemateg a Ffiseg Prifysgol Aberystwyth. Dros y blynyddoedd diwethaf bu'n gweithio fel ymchwilydd gwyddonol yn Sefydliad Seryddiaeth Prifysgol Hawaii gan arbenigo yn yr haul ac yn benodol, corona'r haul.



Dr Rhys Dafydd Jones

Wedi graddio mewn Daearyddiaeth a Gwleidyddiaeth Ryngwladol, derbyniodd Rhys Ysgoloriaeth Ôl-raddedig Cyfrwng Cymraeg y Ganolfan Datblygu Addysg Uwch Cyfrwng Cymraeg, gan astudio ar gyfer MA mewn Daearyddiaeth Wleidyddol yn 2007 a chwblhau PhD yn 2011. Mae ei ddiddordebau ymchwil yn ymwneud â hawliau lleiafrifol, amlddiwylliannedd a chenhedloedd lleiafrifol, yn enwedig mewn ardaloedd anrhefol.



Hefin Williams

Roedd Hefin yn Gymrawd Dysgu yn Sefydliad y Gwyddorau Biolegol, Amgylcheddol a Gwledig (IBERS), lle bu hefyd yn fyfyrwr israddedig ac uwchraddedig. Mae ei waith ymchwil yn edrych ar effeithiau amgylcheddol afiechydon amaethyddol pwysig megis y diciâu, ac mae ganddo ddiddordeb arbennig yn y rhyngwyneb rhwng amaethyddiaeth a'r amgylchedd.



Y Cyngor

Mae Cyngor y Brifysgol wedi penodi tri o'i aelodau i swyddogaethau strategol yr Is-lywyddion a Thrysorydd.

Mae Gwerfyl Pierce Jones a Dr Glyn Rowlands wedi cael eu penodi yn Is-lywyddion Cyngor y Brifysgol ac mae Dr Timothy Brain wedi ei benodi yn Drysorydd.

Yn gyn-fyfyrrwaig o Brifysgol Bangor ac yn frodor o Gaerdybi, mae **Ms Pierce Jones** yn Gyn-gyfarwyddwr a Phrif Weithredwr y Cyngor Llyfrau.

Mae gan **Dr Glyn Rowlands** radd gyntaf a gradd uwch mewn Cemeg o Aberystwyth. Ac yntau yn ŵr busnes gyda chryn brofiad rhyngwladol, cafodd ei urddo'n Gymrawd yn 2002. Ers ei ymdeoliad gwasanaethodd fel aelod o'r Cyngor ac ar nifer o bwyllgorau'r Brifysgol.

Bu **Dr Timothy Brain** yn Brif Gwnstabl Swydd Gaerloyw o 2001 tan 2010, gan ymddedol fel y prif gwnstabl hiraf ei wasanaeth yn y wlad. Yn raddedig o Aberystwyth, cwblhaodd ei ddoethuriaeth yn 1983 a chafodd ei urddo'n Gymrawd yn 2007.

www.aber.ac.uk/en/news/archive/2012/02/title-112030-en.html



Gwobrau

Medal y Pegynau



Llongyfarchiadau i'r **Athro Michael Hambrey** sydd wedi ennill ail glespyn i'w Fedal y Pegynnau am ei ymchwil ar rewifoedd yn Antarcig.

Enillodd yr Athro Hambrey, sydd yn aelod o Ganolfan Rewlifeg y Sefydliad Daearyddiaeth a Gwyddorau Daear, y Fedal am y tro cyntaf yn 1989 am ei ymchwil yn rhanbarthau'r ddau Begwn. Mae'n ymuno â chriw dethol iawn, sy'n cynnwys Syr Ernest Shackleton a Syr Ranulph Fiennes, sydd wedi ennill y wobwr am yr eildro.

Sefydlwyd Medal y Pegynnau yn 1904 i wobrwyo cyfraniad aelodau tîm Capten Robert Scott yn yr Antarcig.

Cymrawd er Anrhydedd D.Sc

Mae'r **Athro Ken Walters FRS**, Athro Ymchil Neilltuol yn y Sefydliad Mathemateg a Ffiseg, wedi derbyn gradd DSc er Anrhydedd gan Brifysgol Strathclyde.

Cafodd yr Athro Walters ei gyflwyno gan yr Athro Sean McKee o'r Adran Fathemateg y n Strathclyde, sydd wedi cyd-weithio ar broblemau cyfrifiadol mewn Mecaneg Hylifau An-Newtoniadd gyda'r Athro Walters yn ystod y blynyddoedd diweddar.

Dyma'r ail dro i'r Athro Walters dderbyn gradd DSc er Anrhydedd. Yn 1998 derbyniodd wobwr debyg gan Brifysgol Joseph Fourier yng Ngrenoble, Ffrainc.



DIGWYDDIADUR

Arddangosfeydd

ORIEL AC AMGUEDDFA'R YSGOL GELF

16 Ebrill – 11 Mai

DEULIAETHAU

Arddangosfa o waith y myfyriwr PhD a thiwtor paentio Jane Forster
 "Mae'r dyluniadau a'r paentiadau a welir yn yr arddangosfa hon yn ffrwyth f'ymchwil ymarferol celfyddydol dros y bum mlynedd ddiwethaf, lle yr wyf wedi arbrofi gyda deuoliaethau graddfa, amser a lleoliad yng nghyd destun y broses o baentio tirluniau. Mae'r cysyniadau hyn, megis micro-macro, gorffennol-presennol ac ymyno wedi esgor ar gwestiynau o diriogaeth a pherthyn ac wedi dangos sut mae f'amgyffrediad a'm cof wedi llunio fy mhrofiad o fod mewn tirwedd."

June Forster.

21 o Fai – 31 o Fai

Sioe Raddio Israddedig ac Arddangosfa Uwchraddedig.



'Vannin Sound 2' gan June Forster

Perfformiadau a Digwyddiadau

CANOLFAN Y CELFYDDYDAU

Dydd Iau 26 – Dydd Sadwrn 28 o Ebrill am 7:30yh

ELWYN AR DAITH

Bydd Canolfan y Celfyddydau, mewn cynhyrchiad ar y cyd â Chwmni Theatr Cymru, yn mynd â perfformiad theatr newydd ar daith ym mis Ebrill a mis Mai.

Mae 'Elwyn' yn ddameg fodern am ansawdd hapusrwydd ac mae Russell Gomer a Ieuan Rhys yn serennu ynddi. Fe'i haddaswyd a'i chyfarwyddwyd gan y cyfarwyddwr arobryn Michael Bogdanov. Wedi'r perfformiadau cyntaf yng Nghanolfan y Celfyddydau ym mis Ebrill, bydd y cynhyrchiad hwn, sydd wedi'i ariannu gan Gyngor Celfyddydau Cymru, yn teithio i theatrau yng Nghaerdydd, Abertawe, Y Drenewydd, Bae Colwyn, Brycheiniog, Aberteifi, Aberdaugleddau, ac Aberdâr.

Seiliwyd 'Elwyn' ar y ffilm gwlt Norwyaidd, 'Elling', a enwebwyd am Oscar, ac a addaswyd yn sioe West End lwyddiannus. Mae Michael Bogdanov wedi addasu'r drama a'i gosod mewn cyd destun Cymreig, gyda'r babi mami 40 mlwydd oed, Elwyn (Gomer) a'r dyn anfoesgar sy'n rhannu ystafell ag ef, Kelly (Rhys), yn dod yn 'Odd Couple' y Cymoedd. Maent yn bâr o eneidiau cymysgld, sy'n cymryd eu camau cyntaf yn y byd mawr wedi blynyddoedd o fyw bywydau ynysig mewn sefydliadau. Eu hamcan yw ail-gymathu eu hunain â'r gymdeithas ac mae'r ddrama yn un gydamserol deimladwy a doniol wrth iddi olrhain eu hynt a'u helynt yn eu hymgais i ddychwelyd i fyd sydd mor gyfarwydd inni.

Bydd 'Elwyn' yng Nghanolfan y Celfyddydau, Aberystwyth o Ddydd Iau 26 – Ddydd Sadwrn 28 o Ebrill am 7:30yh. Ceir mwy o wybodaeth ar www.aber.ac.uk/artscentre



YSGOLION HAF

Ar Agor i Staff a Myfyrwyr PA

Dysgu Gydol Oes
Lifelong Learning

SUMMER SCHOOLS

Open to AU Staff & Students

- Gregynog Residential Art School
- Web Design Dreamweaver
- Chinese, French, Spanish Beginners
- Wood Engraving
- Family History - Using Historical Records

COFRESTRWCH **NAWR** I SICRHAU EICH LLE

Tel: 621580

www.aber.ac.uk/en/sell
learning@aber.ac.uk

ENROL **NOW** TO SECURE YOUR PLACE

Darlith Gyhoeddus/Public Lecture

DARLITH GREGYNOG/GREGYNOG LECTURE

Waking the Giant: How a changing climate triggers earthquakes, tsunamis and volcanoes

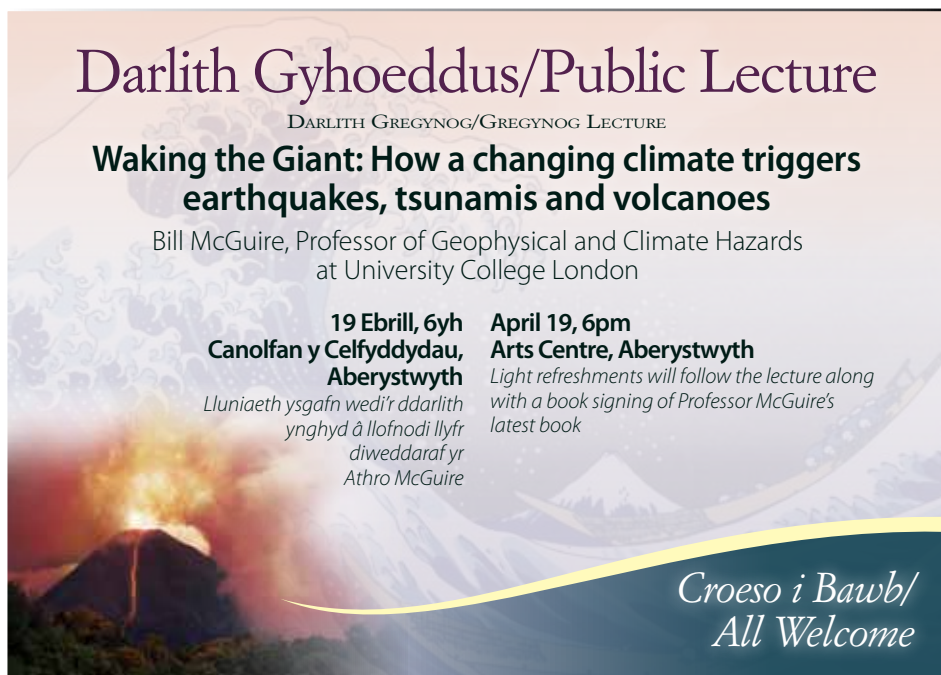
Bill McGuire, Professor of Geophysical and Climate Hazards at University College London

19 Ebrill, 6yh
Canolfan y Celfyddydau,
Aberystwyth

Lluniaeth ysgafn wedi'r ddarlith ynghyd â llofnodi llyfr diweddaraf yr Athro McGuire

April 19, 6pm
Arts Centre, Aberystwyth

Light refreshments will follow the lecture along with a book signing of Professor McGuire's latest book



Croeso i Bawb/
All Welcome